

Тус судалгааны үр дүнг 2021 ны 2-р сарын 21-ний өдөр буюу Дэлхийн хөтөч тайлбарлагчдын өдрөөр онлайнаар нийтэд хүргэж, хэлэлцүүлэг өрнүүлсэн бичлэгийг доорх холбоосоор орж танилцана уу.

<https://www.youtube.com/watch?v=Arv50YXqFMY>

Мэргэжлийн Хөтөч
Тайлбарлагчдын Холбоо

**Ковид-19 цар тахлын үеийн аяллын хөтөч
тайлбарлагчдын нөхцөл байдлын судалгааны
дүгнэлт (2021 он)**

Удиртгал

Аялал жуулчлал нь хурдацтай өсч буй салбарын нэг бөгөөд 1950 онд дэлхий нийтээр 25 сая жуулчин аялсан бол энэ тоо 2000 онд 698 сая, 2018 онд 1 тэрбум 400 саяд хүрсэн байна (UNWTO, 2019). Манай орны хувьд 2018 онд салбарын орлого 569 сая ам доллар, 2019 онд 609 сая ам доллар байсан байна. 2050 он гэхэд аялал жуулчлалын орлого уул уурхайгаас олох орлоготой тэнцэх магадлалтай буюу эрчимтэй өсөлттэй байна гэж дүгнэжээ. 2020 оны хувьд Ковид-19 цар тахлын улмаас манай улс тус оны 2 дугаар сард хилээ бүрэн хааж аялал жуулчлалын салбар бүрэн хэмжээнд зогссон. Өнөөдрийн байдлаар салбарын хэмжээнд хийсэн судалгааны үр дүнгээс үзэхэд салбарын орлого өмнөх онтой харьцуулахад 65.8 хувиар буюу 43.1 сая ам доллар болж буурч, салбарт ажилладаг 88.7 мянга гаруй хүний 90 орчим хувь ажилгүй болоод байна.

Мэргэжлийн Хөтөч Тайлбарлагчдын Холбооноос (МХТХ) тур операторуудын тусламжтайгаар 2020 оны 3 дугаар сард цар тахлын улмаас ажилгүй болох эрсдэлтэй аяллын хөтөч тайлбарлагчдын тоог илрүүлэх зорилготой судалгааг явуулахад (судалгаанд хамрагдаагүй тур операторууд байгаа мөн орон нутагт ажилладаг аяллын хөтөч тайлбарлагч нарыг хамруулан тооцвол энэ тоо 1000 хүрэх боломжтой) 600 гаруй аяллын хөтөч тайлбарлагч ажилгүй болох эрсдэлтэй байна гэсэн судалгааны үр дүн гарсан. Уг судалгаанд нэр бүхий 20 тур оператор оролцсон.

Аялал хөтөч тайлбарлагч нь гадаадын жуулчдад Монгол улсыг сурталчлан таниулах гүүр, нүүр царай, соёлын элч болдог салбарын чухал нөөц боловч нөгөө талаар мэргэжлийн стандарт, ангилалгүй, нийгмийн даатгалд бүрэн хамрагдаж чаддаггүй, мөн бүртгэлгүй зэрэг бэрхшээлээс болж цар тахлын үед төрөөс хэрэгжүүлсэн аливаа тэтгэмж, дэмжлэгт хамрагдсан эсэх нь эргэлзээтэй байна.

Судалгааны үндэслэл

Корона вируст цар тахал дэгдсэнээс хойш дэлхий дахины эдийн засагт сөргөөр нөлөөлөөд байгаа бөгөөд хамгийн хүндхэн цохилт аваад байгаа салбарын нэг нь аялал жуулчлалын салбар билээ. Олон улсууд цар тахлын тархалтыг зогсоохын тулд хилээ хаах, зорчигч тээврийг хумих зэргээр арга хэмжээ аваад багагүй хугацаа өнгөрч байна. Үүний үр дүнд аялал жуулчлалын салбар бүрэн зогсолтод орж салбарын бизнес эрхлэгч, хүний нөөц бүхэлдээ хүнд байдалд байгаа.

2019 оныг дуустал идэвхтэй ажиллаж байсан 600 гаруй аяллын хөтөч тайлбарлагч (2020 оны 3 сард авсан судалгааны үр дүн) нарын Ковид-19 цар тахлын үеийн ажил эрхлэлтийн байдал, аяллын хөтөч тайлбарлагч нарт тулгарч буй сорилт, тэдгээрийг бууруулахад ямар арга хэмжээ хэрэгтэй байгааг, түүнчлэн хэчнээн аяллын хөтөч тайлбарлагч амьдралын шаардлагаар салбарыг орхиж байгааг илрүүлж салбарын хүний нөөцийн дутагдал үүсэх магадлалыг урьдчилан илрүүлэх зорилготой судалгааг МХТХ хийлээ.

Монгол улсад одоогийн байдлаар зочлох үйлчилгээний байгууллага, зочид буудал болон аяллын тур операторуудын судалгаа хийгдсэн байна. Харин хүний нөөц рүү чиглэсэн, тэр дундаа аяллын хөтөч тайлбарлагчид руу чиглэсэн нөхцөл байдлын судалгаа хийгдээгүй байна.

Судалгааны зорилго, цар хүрээ:

1. Ковид-19 цар тахлын үед Аяллын хөтөч тайлбарлагч нарын ажил эрхлэлт
2. Тэдэнд тулгарч буй сорилт
3. Тэдгээрийг бууруулахад ямар арга хэмжээ хэрэгтэй байгааг илрүүлэн зөвлөмж гаргах

Судалгааны хамрах хүрээ:

Инбаунд, Аутбаунд, дотоодын жуулчдад үйлчилдэг бүхий л төрлийн аяллын хөтөч тайлбарлагчийг хамруулах зорилготой. Судалгаа дуусахад 192 аяллын хөтөч тайлбарлагч хамрагдав.



Судалгааны арга зүй:

Санал асуулга болон хагас бүтэцлэгдсэн ярилцлагын аргыг хэрэглэсэн. Хагас бүтэцлэгдсэн ярилцлагын аргаар аяллын хөтөч тайлбарлагчийн мэргэжлийг үндсэн ажлаа болгон хийдэг хүмүүс болон экспертүүдийг хамруулан ганцаарчилсан ярилцлага хийж үр дүнг боловсруулав.

Судалгааны үр дүн:

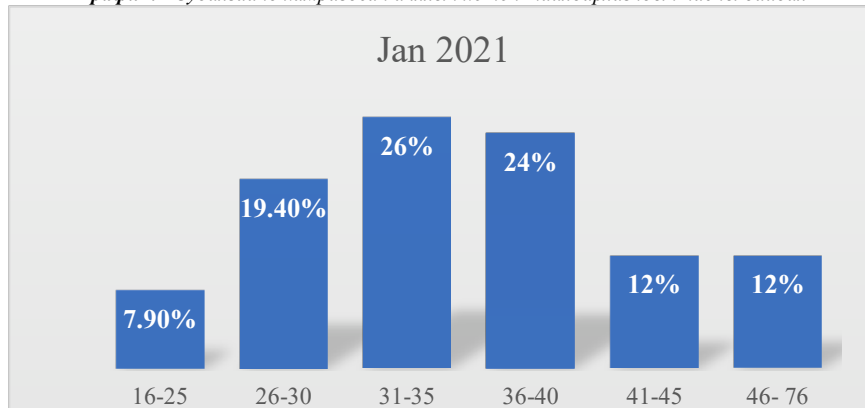
Судалгаанд 61 хувь нь эмэгтэй (Энэ нь 2020 оны 3 дугаар сард хийсэн судалгааны үр дүнтэй таарч байна.), 51.9 хувь аяллын хөтөч тайлбарлагчаар 7 буюу түүнээс олон жил ажиллаж байгаа, 26 хувь нь 31-35 насныхан, 24 хувь нь 36-40 насныхан нийт 192 аяллын хөтөч тайлбарлагч хамрагдлаа.

Хүснэгт:1 Аяллын хөтөч тайлбарлагч хийдэг хэлний хувьчилсан байдал

<i>Англи</i>	<i>52.4%</i>
<i>Франц</i>	<i>15.2%</i>
<i>Солонгос</i>	<i>14.1%</i>
<i>Герман</i>	<i>8.4%</i>
<i>Орос</i>	<i>1%</i>
<i>Испани</i>	<i>1%</i>
<i>Хятад</i>	<i>1%</i>
<i>Япон</i>	<i>3.7%</i>
<i>Монгол</i>	<i>1%</i>

Аяллын хөтөч тайлбарлагчийн ажлыг үндсэн ажлаа болгон хийдэг гэж нийт судалгаанд оролцогчдын 70.6 хувь нь хариулжээ. Цар тахлын үед үндсэн ажил нь зогсонги байдалд орж хувийн орлогынхоо 61 хувь буюу түүнээс дээш, өрхийн орлогынхоо 50 буюу түүнээс дээш хувийг алдаад байна гэж хариулсан байгаагаас үзэхэд аяллын хөтөч тайлбарлагч нарт тулгарч буй хамгийн хүнд сорилт бол эдийн засгийн сорилт байгаа нь харагдаж байна. Судалгаанд хамрагдсан хүмүүсийн насны байдлаас харахад 26-40 насныхан 79 хувийг эзэлж байна. (График:1)

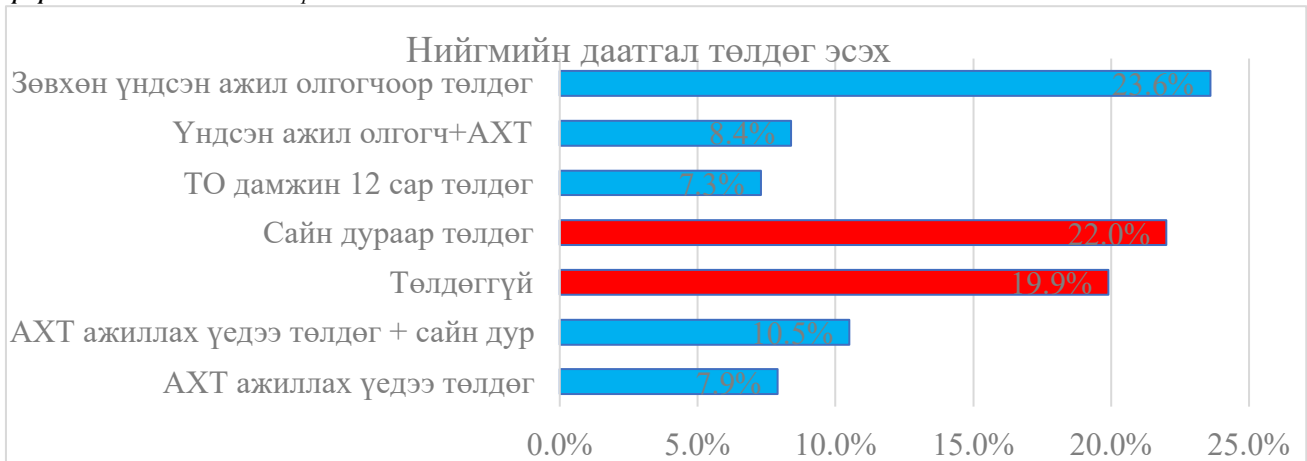
График:1 Судалгаанд хамрагдсан аяллын хөтөч тайлбарлагчдын насны байдал



Өөрөөр хэлбэл энэ насныханд Ковид-19 цар тахлын үзүүлж буй сөрөг нөлөө хамгийн өндөр байгаа юм.Тулгарч буй эдийн засгийн сорилтыг бууруулахын тулд авч буй арга хэмжээний тухайд судалгаанд оролцогчдын 34.6 хувь нь шинэ ажилд орсон, гэсэн ч орлогын өсөлт ажиглагдахгүй байгаа учир цар тахлын дараа салбар нээгдэх үед буцаад аяллын хөтөч тайлбарлагчаар ажиллана гэсэн хүлээлттэй байгаа ажээ.

Судалгаанд оролцсон аяллын хөтөч тайлбарлагчдын 19.9 хувь нь нийгмийн даатгал төлдөггүй, 22 хувь нь сайн дураараа төлдөг. (График:2) 43.2 хувь буюу ойролцоогоор 2 хүн тутмын 1 нь зөвхөн нэг ажил олгогчтой хөдөлмөрийн харилцаанд орж байгаа боловч нийгмийн даатгалд хамраг дахгүй байгаа нь сонирхол татлаа. Энэ нь засгийн газраас хэрэгжүүлсэн аливаа дэмжлэгт хамрагдахгүй байх гол шалтгаануудын нэг болж байна. Судалгааны багийн зүгээс цаашид аяллын хөтөч тайлбарлагчийн нийгмийн даатгалтай холбоотой асуудлаар нарийвчилсан судалгаа хийх хэрэгцээ байна гэж үзэж байна.

График: 2 Аяллын хөтөч тайлбарлагчдын нийгмийн даатгал төлөлтийн байдал

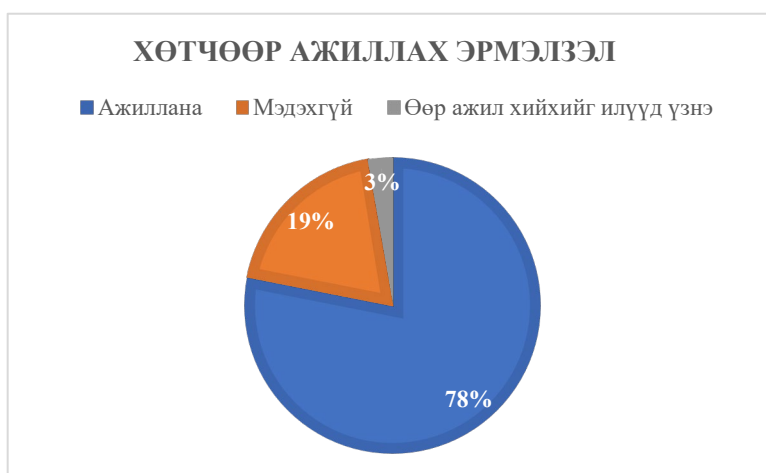




Судалгаанд оролцогчдын 78 хувь нь аяллын

хөтөч тайлбарлагчаар ажиллах эрмэлзэлтэй байгаа (График:3) боловч 2021 оныг дуустал 28.3 хувь, түүнээс цааш тэсэж чадна гэсэн 23 хувьтай байна, өөрөөр хэлбэл 2021 онд хил нээгдэж гадаадаас жуулчин хүлээж авна гэж үзвэл аяллын хөтөч тайлбарлагчийн хүний нөөцийн дутагдалд орох эрсдэл харьцангуй бага буюу 22 хувь байгаа нь харагдаж байна. Судалгаанд оролцогчдын 83.3 хувь нь Монгол улсад ирж буй гадаадын жуулчидтай ажилладаг, эсрэгээрээ дотоодын жуулчидтай ажилладаг гэж хариулсан 1 хувь байлаа. Цаашдаа дотоодын аялал жуулчлалыг хөгжүүлэх, мөн аяллын хөтөч тайлбарлагчтай аялах соёлыг бий болгох хэрэгцээ байна гэж үзлээ.

График:3 Аяллын хөтөч тайлбарлагчаар ажиллах эрмэлзэл



Цар тахалтай холбоотойгоор нөхцөл байдал энэ чигээрээ үргэлжилбэл аяллын хөтөч тайлбарлагч нарт тулгарч буй сорилтыг багасгахад доорх оролцогч нараас юуг хүлээж байгаа вэ?/

(Судалгааны нээлттэй асуултад хариулсан хариултаудыг түүвэрлэн хувьчлав)

Төр юу хийвэл зохилтой вэ?

1. БОАЖЯ хил хэзээ нээхийг тодорхой болгох, үүнтэй холбоотойгоор гадаадын жуулчныг хүлээн авах журам батлах, халдвар хамгааллын тухай журам бий болгох гэж хариулсан нь судалгаанд оролцогчдын 43 хувь

2. Ажилгүй байсан хугацаанд төлөгдөөгүй

нийгмийн даатгалыг нэг удаа нөхөн төлөх боломжоор хангах, хөнгөлөлттэй, хүү багатай зээл олгох боломжоор хангах гэж хариулсан 37 хувь

3. Вакцинжуулалтыг эхлүүлэх, үүнд гадаадаас ирэх жуулчидтай ажиллана гэдэг утгаар нь эрсдэлт бүлэгт оруулан аяллын хөтөч тайлбарлагч нарыг эхний ээлжид хамруулах гэж 21 хувь
4. Жуулчдыг аюулгүй хүлээн авах, аюулгүй үйлчлэхтэй холбоотой халдвар хамгааллын тухай зохицуулалтыг бий болгох хэрэгтэй байна. Үүнд аяллын хөтөч тайлбарлагч нарыг сургах сургалтыг зохион байгуулах шаардлага байна гэж 20 хувь нь тус тус хариулжээ.

Тур оператор юу хийвэл зохилтой вэ?

1. Дотоодод аяллын хөтөч тайлбарлагчтай аялахын давуу талыг сурталчлах гэж хариулсан 36.5 хувь
2. Дижитал маркетинг хийх 30.3, виртуал аялал зохиох энэ ажлуудад аяллын хөтөч тайлбарлагч нараа оролцуулах гэж хариулсан 28.1 хувь
3. Ажилд зуучлах гэж 26.6 хувь нь тус тус хариулсан байна.

Мэргэжлийн Хөтөч Тайлбарлагчдын Холбооны зүгээс юу хийвэл зохилтой вэ?

1. Аяллын хөтөч тайлбарлагч нарын мэдлэгийн санд хэрэгтэй сургалтуудыг зохион байгуулах гэж хариулсан 58.3 хувь
2. Судалгаа хийх гэж хариулсан 53.7 хувь
3. Цаг үеийн мэдээллээр хангаж байх гэж 40.6 хувь
4. Аяллын хөтөч тайлбарлагч нарыг оролцуулсан нөхөрсөг уулзалт зохион байгуулах гэж 24.5 хувь нь тус тус хариулжээ.

Бидэнд мэргэжлийн стандарт үгүйлэгдэж байна

“Чанарын судалгаанд хамрагдаж ганцаарчилсан ярилцлага өгсөн аяллын хөтөч тайлбарлагч нарын

80 хувь нь бидэнд мэргэжлийн стандарт байхгүй байгааг онцолж байлаа. Энэ нь хэн ч энэ ажлыг хийж болох мэт ойлголтыг нийтэд өгч улмаар



салбарын нэр хүндэд

сөргөөр нөлөөлж байгааг дурьдсан юм.”

Судалгааны дүгнэлт:

Ковид-19 цар тахлын үед аяллын хөтөч тайлбарлагч нарт тулгарч буй хамгийн том сорилт нь эдийн засгийн сорилт байна. (Судалгаанд хамрагдсан хүмүүсийн 62.3 хувь нь ингэж хариулсан.) Тулгарч буй энэ сорилтыг даван туулгахын тулд шинэ ажилд орсон аяллын хөтөч тайлбарлагч 34.6 хувь буюу 3 хүн тутмын 1 нь байна. Үүнээс үзэхэд аялал жуулчлалын салбар сэргэх үед аяллын хөтөч тайлбарлагчдын дутагдалд орох эрсдэл харьцангуй бага байна гэж харагдаж байна.

“Гэвч 2020 оны 3 дугаар сард авсан судалгаанд 600 гаруй аяллын хөтөч тайлбарлагч хамрагдсантай энэ удаагийн судалгааг харьцуулбал 400 гаруй аяллын хөтөч тайлбарлагч энэ судалгаанд хамрагдаагүй байна. Эдгээр хүмүүсийн нөхцөл байдал тодорхойгүй байгаа юм”

Мэргэжлийн Хөтөч Тайлбарлагчдын Холбоо ТББ -аас явуулсан энэхүү судалгааны үр дүнгээс харахад “Аяллын хөтөч тайлбарлагчдын нийгмийн даатгалын төлөлтийн өнөөгийн байдлыг илрүүлэх” нарийвчилсан судалгааг аяллын хөтөч тайлбарлагч болон ажил олгогч тур операторуудын оролцоотойгоор хийх шаардлага байгаа нь тод харагдлаа.